

Compte rendu expédition Anialarra aout 2013

organisée par le SC Avalon avec la participation de membres du SC Avalon, C7-Casa, GRPS, RCAE, ESB, Spero.

Bien qu'il ne s'agisse que du premier acte de notre expédition puisque nous repartons bientôt pour le second acte de 2 semaines, voici déjà une mise à jour de ce qui nous a occupé.

Travaux dans le Système d'Anialarra

Au début de l'expédition nous avons reçu la bonne nouvelle que le collectif franco-hispano-japonais Rodez-Aragonite-Alpina Millau-Bilbao- SC Tokyo avait réalisé comme prévu la jonction entre AN43 et le Système d'Anialarra. De ce fait une 8^{ème} entrée a été rajoutée au Système d'Anialarra, entrée située tout à l'aval. Bien que nous nous rendions compte que nous allions y perdre beaucoup de notre précieux temps normalement voué à l'exploration, la tentation de faire cette très grande traversée (7500m de long et -800 m) était irrésistible. Mais c'était le couronnement de tant d'années de travail.

Ainsi deux équipes firent cette traversée, qui ne sera peut-être jamais refaite, vu la quantité d'équipement que cela nécessite de chaque côté en plus de celui pendant le cheminement. En plus la complexité du système en nécessite une parfaite connaissance.

Nous avons fait une halte au bivouac de la salle des Marsupilamis (-575).

La première équipe fit la traversée en deux jours, depuis l'AN51 vers l'AN43 (Annette, Paul, Martin, Gertian, Lieven, Stéphane). Ils rencontrèrent les collègues de l'équipe franco-hispano-japonaise à l'endroit de la jonction, qui a été faite exactement à l'endroit prévu l'année passée dans la salle Nero. Jonction célébrée sur place au champagne.



La première équipe après la traversée AN51-AN43

La deuxième équipe fit la traversée en 3 jours en venant de l'AN43 vers l'AN51 (Jack, Rudi, Luc) Ils ont consacré le 2^{ème} jour au remplacement des cordes dans la zone post trémie.

Trois autres sorties d'une journée ont été faites dans le Système, d'une part dans les amonts, d'autre part vers -500. Ceux-ci ont rapporté environ 600 m de nouvelles galeries. Surtout l'explo de l'Affluent Chaud qui avait été initié l'année dernière, s'est révélé être une véritable surprise puisqu'il se développe droit vers le sud sur au moins 350 m.



Explo dans les amonts: le réseau des Affamés

Suite à ces explos, mais surtout suite à la jonction avec AN43 (5,2 km) le développement total du Système d'Anialarra s'élève à **37700 m** pour une profondeur de **-837 m**.

Autres cavités

AN594-Sima de la Verdad: cette découverte de l'année dernière nous faiasit espérer de trouver par là un accès direct aux parties les plus en amont de la rivière Tintin. Après 6 journées de dur labeur –la cavité étant une suite de courts méandres trop étroits et de petits puits) nous avons échoués à -185 dans une salle spacieuse (salle du Verdict) où un éboulis suspendu avale tout le courant d'air (et nos espoirs). Mais la cavité n'a pas encore livré tous ses secrets! Suite en septembre.



Verdad: Dagobert rentre dans la salle vers -185, où une vilaine trémie nous arrête

AN669-Sima de la Babosa: petite cavité étroite aspirant un courant d'air violent. En 2010-2011 Paul et Annette avaient atteint -60 après 7 jours de désob. Arrêt sur méandre de 10 cm de large. Celui-ci a été attaqué et après 5 journées d'aménagement nous avons atteint la tête d'un puits (20 m?) que nous avons élargi. Suite en septembre.



Babosa: début des travaux dans le méandre terminal à -60

Sima de la Basura: dans cette doline, utilisée comme déchetterie (spéléo) dans les années 70, nous avons déjà passé 4 jours l'année dernière. Cette fois nous y avons joué le grand jeu: 5 journées de labeur pour vider la doline instable. Arrêt vers -5 m sur petit méandre trop étroit. Courant d'air violent aspiré



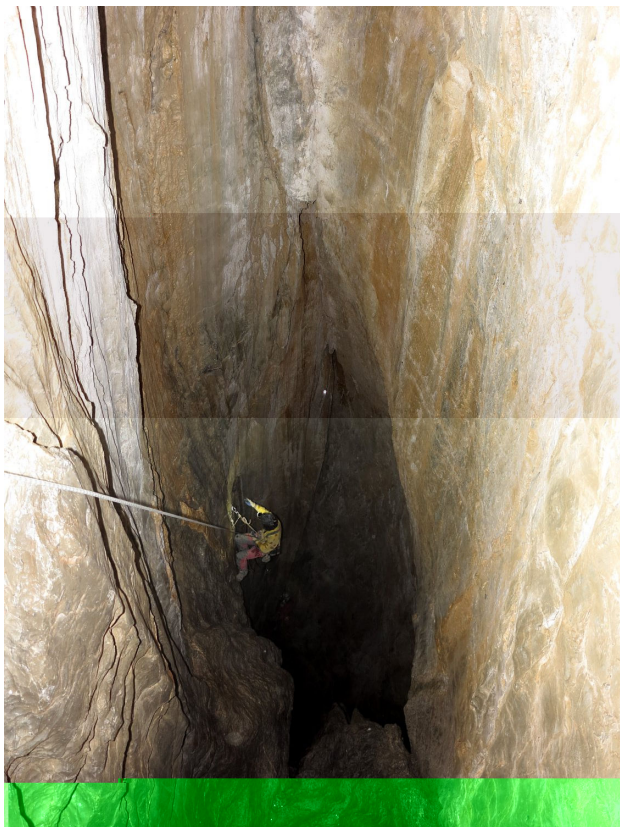
Basura: à gauche on creuse un trou, à droite on construit un mur...

AN6-Sima de Frontenac: une des entrées historiques du Système d'Anialarra. En vue d'en refaire la topographie et reprendre l'exploration nous avons passé 2 jours au rééquipement jusqu'à -200, encore 200 m à faire. Suite en septembre.

AN107: contrôle de l'état du névé dans ce -162 dont nous avons fermé l'entrée en 2004 avec une bâche pour éviter l'accumulation de la neige.

Traversee Puits Lépineux-Salle de la Verna

A l'occasion du 60ème anniversaire de la découverte de la salle de la Verna, l'Arsip avait mis sur pied une grande fête comportant entre autre la traversée depuis le puits Lépineux vers la salle de la Verna par 60 spéléologues. Cinq membres de notre équipe ont eu le plaisir d'y participer : Annemie, Martin, Gertian, Kim et Ellen.



Gertian descends dans le Puits Lépineux (photo: M. Bouthors)

Participants:

Rudi Bollaert, Luc Bourguignon, Paul De Bie, Kim De Bie, Ellen De Bie, Lieven De Meyere, Martin Heusterspreute, Annemie Lambert, Jack London, Dagobert L'Ecluse, Stéphane Pire, Gertian Roose, Annette Van Houtte

Remerciements à Christopher Haest et Marc Grignard



CR & Photos : Paul De Bie